

รายงานผลผลิต/ผลลัพธ์การดำเนินการพัฒนาระบบบริหาร
จัดการตัวตนผู้ใช้งาน (Identity Management)
และระบบตรวจการเข้าถึงระบบสารสนเทศ (Single Sign-On)
ประจำปีงบประมาณ พ.ศ. ๒๕๖๕

คณะอนุกรรมการขับเคลื่อนแผนพัฒนา Digital Parliament ของสำนักงานเลขาธิการสภาผู้แทนราษฎร
คณะกรรมาธิการขับเคลื่อนแผนพัฒนา Digital Parliament ของรัฐสภา ระยะ ๕ ปี (พ.ศ. ๒๕๖๑-๒๕๖๕)
กันยายน ๒๕๖๕

สารบัญ

หน้า

บทสรุปผู้บริหาร

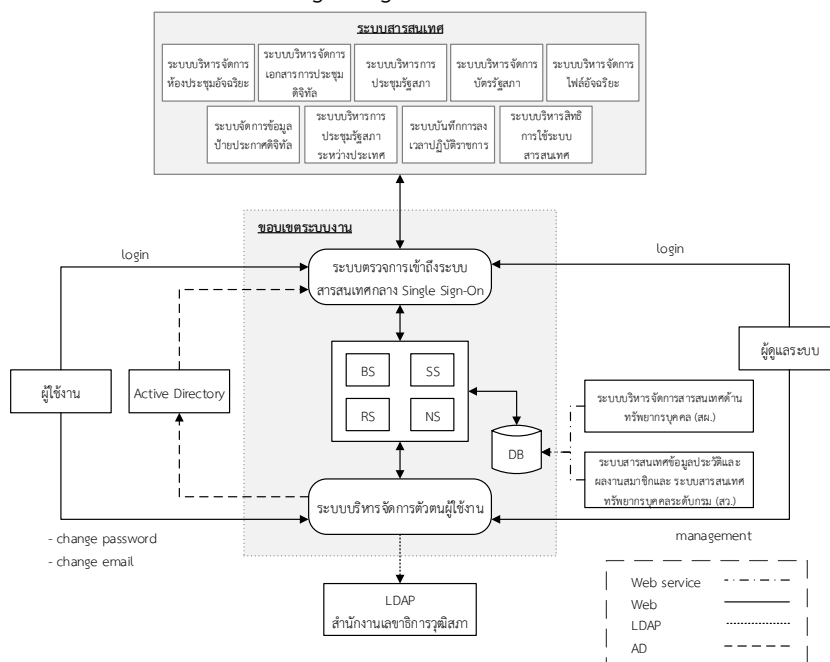
สาระสำคัญ.....	๑
วัตถุประสงค์.....	๓
กรอบตัวชี้วัดการปฏิบัติราชการของส่วนราชการสังกัดรัฐสภา ประจำปีงบประมาณ ๒๕๖๕.....	๔
การประเมินผลตัวชี้วัด ๑.๓.๑ ระดับความสำเร็จของการพัฒนาระบบสารสนเทศรองรับอาคารรัฐสภา.....	๕
๑. การประเมินความพึงพอใจของผู้ใช้บริการระบบสารสนเทศ.....	๕
๒. การพัฒนาระบบบริหารจัดการตัวตนผู้ใช้งาน (Identity Management) และระบบตรวจการเข้าถึงระบบสารสนเทศ (Single Sign-On)	๖
เกณฑ์การให้คะแนนเพื่อประเมินผลการดำเนินงาน	๗
แผนการดำเนินงานการพัฒนาระบบบริหารจัดการตัวตนผู้ใช้งาน (Identity Management) และระบบตรวจการเข้าถึงระบบสารสนเทศ (Single Sign-On).....	๘
ผลการดำเนินงานการพัฒนาระบบบริหารจัดการตัวตนผู้ใช้งาน (Identity Management) และระบบตรวจการเข้าถึงระบบสารสนเทศ (Single Sign-On).....	๑๐
๑. การสำรวจและศึกษาความต้องการของระบบ	๑๑
๒. การออกแบบกระบวนการทำงานของระบบ	๑๒
๓. การพัฒนาโปรแกรมระบบ	๑๕
๔. การทดสอบการทำงานของระบบ	๒๓
๕. การฝึกอบรม.....	๒๖

บทสรุปผู้บริหาร

ระบบบริหารจัดการตัวตนผู้ใช้งาน (Identity Management) และระบบตรวจการเข้าถึงระบบสารสนเทศ (Single Sign-On) เป็นระบบสำหรับการบริหารจัดการควบคุมความมั่นคงของระบบสารสนเทศ โดยบริหารจัดการการเข้าถึงระบบสารสนเทศ ในแบบรวมศูนย์ที่จุดเดียว เพื่อให้การบริหารจัดการการเข้าใช้งานระบบ เป็นไปในแนวทางเดียวกัน และลดความซ้ำซ้อนในการปฏิบัติงานของผู้ดูแลระบบ โดยในการรักษาความปลอดภัยระบบสารสนเทศนั้น จะใช้การยืนยันอัตลักษณ์ด้วยวิธีการกำหนดรหัสตัวตน (User Identity) และ รหัสผ่าน (Password) ซึ่งมีกระบวนการที่จะต้องบริหาร เพื่อให้เกิดความปลอดภัย ทั้งนี้มีขั้นตอนและผลการดำเนินงานในการพัฒนาระบบ ดังนี้

๑. การสำรวจและศึกษาความต้องการของระบบ ดำเนินการติดตั้งซอฟต์แวร์เครื่องมือ Identity Management, Single Sign-On และซอฟต์แวร์บริหารจัดการผู้ใช้งานระบบ (Directory Service) และการศึกษาความต้องการใช้งานระบบบริหารจัดการตัวตนผู้ใช้งาน (Identity Management) และระบบตรวจการเข้าถึงระบบสารสนเทศกลาง Single Sign-On ทำให้ได้รับทราบความต้องการใช้งานระบบ (Requirement Document) และนำมากำหนดเป็นแผนภาพกระบวนการทำงาน (Business Process Diagram) ระบบตรวจการเข้าถึงระบบสารสนเทศกลาง Single Sign-On

๒. การออกแบบกระบวนการทำงานของระบบ โดยการนำผลการศึกษาความต้องการมาออกแบบจำลองต้นแบบ (Prototype Design) โครงสร้างพื้นฐานของระบบสารสนเทศ และแสดงรายละเอียดความสัมพันธ์ระหว่างระบบ และออกแบบระบบบริหารจัดการตัวตนผู้ใช้งาน (Identity Management) และระบบตรวจการเข้าถึงระบบสารสนเทศกลาง Single Sign-On



ภาพแสดงสถาปัตยกรรมของระบบบริหารจัดการตัวตนผู้ใช้งานและระบบตรวจสอบการเข้าถึงระบบสารสนเทศกลาง Single Sign-On

๓) การจัดการข้อมูลของผู้ใช้งาน โดยผู้ใช้งานสามารถเปลี่ยนรหัสผ่าน สามารถกำหนด Hint Question สำหรับใช้เป็นคำถามในคำคืนค่ารหัสผ่าน (Reset Password) สามารถคืนค่ารหัสผ่าน โดยระบบสามารถแจ้งผลการคืนค่ารหัสผ่าน ผ่านช่องทางอีเมล ช่วยต่อการเชื่อมโยงเข้ากับระบบงานอื่น ๆ ของสำนักงานฯ ทั้งในปัจจุบันและอนาคต

๔) การเข้าถึงระบบสารสนเทศกลาง สำหรับการยืนยันตัวตนเข้าใช้งานระบบในลักษณะ Single Sign-On ซึ่งช่วยให้ผู้ใช้งานเข้าใช้งานระบบต่าง ๆ หลายระบบได้ โดยการยืนยันตัวตนเพียงครั้งเดียว และระบบเก็บสถานะการยืนยันตัวตน โดยเชื่อมโยงกับระบบอื่น ๆ ที่ต่อเชื่อมด้วย เพิ่มประสิทธิภาพในการปฏิบัติงาน ความสะดวกปลอดภัยในการรับส่งข้อมูล สร้างความเชื่อมั่นให้กับผู้ใช้งาน และสนับสนุนระบบการให้บริการผู้ใช้งานให้มีความหลากหลายและทันสมัย

สาระสำคัญ

การพัฒนาระบบบริหารจัดการตัวตนผู้ใช้งานและระบบตรวจการเข้าถึงระบบสารสนเทศกลาง Single Sign-On เป็นระบบสำหรับการบริหารจัดการควบคุมความมั่นคงของระบบสารสนเทศ โดยบริหารจัดการการเข้าถึงระบบสารสนเทศ ในแบบรวมศูนย์ที่จุดเดียว เพื่อให้การบริหารจัดการการเข้าใช้งานระบบเป็นไปในแนวทางเดียวกัน และลดความซ้ำซ้อนในการปฏิบัติงานของผู้ดูแลระบบ โดยในการรักษาความปลอดภัยระบบสารสนเทศนั้น จะใช้การยืนยันอัตลักษณ์ด้วยวิธีการกำหนดรหัสตัวตน (User Identity) และรหัสผ่าน (Password) ซึ่งมีกระบวนการที่จะต้องบริหาร เพื่อให้เกิดความปลอดภัย เนื่องจากโครงสร้างพื้นฐานและระบบสารสนเทศของสำนักงานเลขาธิการสภาผู้แทนราษฎร และสำนักงานเลขาธิการวุฒิสภาประกอบด้วยหลายส่วนและมีความซับซ้อน จึงต้องมีระบบจัดการความปลอดภัย ที่มีความยืดหยุ่น และมีประสิทธิภาพในการรักษาความปลอดภัย โดยแยกระบบออกได้เป็น ๒ ส่วน ดังนี้

๑) ระบบบริหารจัดการตัวตนผู้ใช้งาน (Identity Management) เป็นระบบสำหรับกำหนดนโยบายการใช้งาน โดยสามารถทำงานในลักษณะอัตโนมัติ คือ ประมวลผลเพื่อนำข้อมูลจากระบบสารสนเทศต่าง ๆ ที่มีข้อมูลอัตลักษณ์ เพื่อกำหนดนโยบายการให้ใช้งาน รวมถึงการทำงาน โดยให้ผู้ใช้งานร้องขอสิทธิการใช้งาน และกำหนดผู้อนุมัติการให้เขาใช้งานระบบ เมื่อมีการอนุมัติระบบจะจัดเก็บนโยบายการเข้าใช้งานลงในส่วนของระบบจัดเก็บสิทธิ หรือนโยบายการใช้งาน ซึ่งประกอบด้วยรายละเอียดการดำเนินการ ดังนี้

๑.๑ กำหนดนโยบาย และกระบวนการบริหารจัดการข้อมูลผู้ใช้ โดยระบบจะต้องสามารถกำหนด และบริหารจัดการบัญชีผู้ใช้งานได้จากศูนย์กลาง

๑.๒ กำหนดขั้นตอนปฏิบัติงาน ในการจัดการข้อมูลผู้ใช้

๑.๓ กำหนดรูปแบบการเอาข้อมูลผู้ใช้งานมาจากแหล่งข้อมูลผู้ใช้ เช่นจากระบบบุคลากรของสำนักงานเลขาธิการสภาผู้แทนราษฎร และสำนักงานเลขาธิการวุฒิสภา

๑.๔ กำหนดรูปแบบ Registration Form

๑.๕ ออกแบบโครงสร้างการจัดเก็บข้อมูลผู้ใช้

๑.๖ กำหนดขบวนการอนุมัติการใช้งาน โดยระบบจะต้องสามารถกำหนดขั้นตอนในการบริหารจัดการบัญชีผู้ใช้งาน เช่นในการสร้าง และลบ บัญชีผู้ใช้งาน จะต้องผ่านการขออนุมัติจากผู้บริหารระบบ หรือผู้ที่ได้รับมอบหมาย หรือผู้บังคับบัญชาตามโครงสร้างองค์กรโดยสามารถอนุมัติได้หลายลำดับชั้นการอนุมัติ

๑.๗ กำหนดนโยบายการสร้างบัญชีผู้ใช้งาน

๑.๘ กำหนดนโยบายการกำหนดรหัสผ่าน โดยระบบจะต้องสามารถกำหนดนโยบายการตั้ง และใช้งานรหัสผ่านได้ ดังต่อไปนี้

๑.๘.๑ กำหนดความยาวของรหัสผ่าน เช่น ไม่น้อยกว่า ๘ ตัวอักษร

๑.๘.๒ กำหนดการใช้อักขระพิเศษ (Non-Alphabet) ในการกำหนดรหัสผ่านได้

๑.๘.๓ กำหนดจำนวนครั้งการพิมพ์รหัสผ่านผิด เพื่อทำการล๊อคการเข้าใช้งานพร้อมกำหนดระยะเวลาปลดล๊อค เพื่อการปลดล๊อคโดยอัตโนมัติ

๑.๘.๔ กำหนดวันหมดอายุของรหัสผ่านได้

๑.๘.๕ กำหนดคำที่ห้ามนำมาใช้ในการกำหนดรหัสผ่านได้

๑.๙ วิธีการจัดการข้อมูลรหัสผ่านด้วยตัวเองของผู้ใช้ โดยระบบจะต้องรองรับให้ผู้ใช้งานสามารถเปลี่ยนรหัสผ่าน (Change Password) ด้วยตนเองได้

๑.๑๐ บังคับให้ผู้ใช้งานทำการเปลี่ยนรหัสผ่าน ตามระยะเวลาที่กำหนดได้

๑.๑๑ กำหนดนโยบายการนำรหัสผ่านกลับมาใช้ใหม่ เช่น ห้ามกำหนดรหัสผ่านซ้ำกับรหัสผ่าน ๓ ครั้งล่าสุด

๑.๑๒ กรณีผู้ใช้งานลืมรหัสผ่าน ให้สามารถกำหนด Hint Question โดยผู้ใช้งานสามารถตั้งคำถามได้เองหรือเลือกจากรายการคำถามที่ระบบกำหนดไว้ เพื่อทำการ Reset Password

๑.๑๓ กำหนดวันที่ให้ดำเนินการได้ เช่น กำหนดให้บัญชีผู้ใช้ที่เพิ่มไว้ สามารถ Activated หรือสิ้นสุดการใช้งาน เมื่อถึงวันที่กำหนด

๑.๑๔ กำหนดวันสิ้นสุดการใช้งานของผู้ใช้

๑.๑๕ ขยายช่วงเวลาการใช้งานของบัญชีผู้ใช้ได้

๑.๑๖ ระบุการใช้งานของผู้ใช้งานได้

๑.๑๗ จัดทำรายงานที่เกี่ยวกับบัญชีผู้ใช้งาน ประกอบด้วย

๑.๑๗.๑ รายงานรายชื่อบัญชีผู้ใช้ทั้งหมดในระบบ

๑.๑๗.๒ รายงานรายชื่อบัญชีผู้ใช้ที่ถูกระงับการใช้งาน

๑.๑๗.๓ รายงานการสร้างบัญชีผู้ใช้งาน

๑.๑๗.๔ รายงานแสดงสิทธิการเข้าใช้ระบบงานของผู้ใช้งานระบบ

๑.๑๗.๕ รายงานการอนุมัติ/ไม่อนุมัติการสร้างบัญชีผู้ใช้งาน

๑.๑๘ ทำงานร่วมกับระบบบริหารสิทธิการใช้งานระบบสารสนเทศ (Right Management) เพื่อตรวจสอบสิทธิการเข้าใช้งานระบบได้

๒. ระบบตรวจการเข้าถึงระบบสารสนเทศกลาง Single Sign-On (Authentication)

การยืนยันตัวตนเข้าใช้งานระบบในลักษณะ Single Sign-on จะช่วยให้ผู้ใช้งานเข้าใช้งานระบบต่าง ๆ หลายระบบได้ โดยการยืนยันตัวตนเพียงครั้งเดียว และระบบเก็บสถานะการยืนยันตัวตน โดยเชื่อมโยงกับระบบอื่น ๆ ที่ต่อเชื่อมด้วย ประกอบด้วยรายละเอียดการดำเนินการ ดังนี้

๒.๑ กำหนดรูปแบบการล็อกอินของแอปพลิเคชัน

๒.๒ กำหนดการใช้งานเว็บแอปพลิเคชัน การใช้งานวินโดว์แอปพลิเคชัน และนโยบายความปลอดภัย โดยจะต้องสามารถกำหนดได้ว่าผู้ใช้แต่ละคนสามารถเข้าใช้งานเว็บแอปพลิเคชัน หรือวินโดว์แอปพลิเคชัน ได้บ้าง

๒.๓ กำหนดนโยบายกลาง และระบบที่ต้องการ ในการทำการล็อกอินเพียงครั้งเดียวโดยผู้ใช้งานจะต้องสามารถเข้าใช้งานระบบงานเหล่านั้น ทั้งที่เป็นเว็บแอปพลิเคชัน และวินโดว์แอปพลิเคชัน ตามที่ผู้ใช้งานได้รับสิทธิ์ในการใช้งาน โดยการเข้าสู่ระบบเพียงครั้งเดียว (Single Sign-On) และผู้ใช้งานต้องสามารถเข้าไปใช้งานตามที่ได้รับสิทธิ์โดยอัตโนมัติ

๒.๔ พัฒนา Single Sign-On Portal ใช้สำหรับให้ผู้ใช้งานทำการล็อกอิน ผ่าน Single Sign-on Portal แล้วให้มีหน้าจอแสดงความสัมพันธ์ระหว่างสิทธิ์ของผู้ใช้กับระบบสารสนเทศ ๘ ระบบ ที่พัฒนาใหม่ ที่

ผู้มีสิทธิ์ พร้อมแสดงวันที่และเวลาเข้าใช้งานล่าสุดของผู้ใช้งาน แสดงบนหน้าจอ Single Sign-On Portal ด้วย

๒.๕ ปรับปรุงระบบสารสนเทศ ๘ ระบบ ที่พัฒนาใหม่ ให้สามารถเชื่อมต่อ และเข้าใช้งานผ่าน Single Sign-On Portal ที่พัฒนาขึ้นในโครงการนี้ ประกอบด้วย

- ๒.๕.๑ ระบบบริหารจัดการห้องประชุมอัจฉริยะ
- ๒.๕.๒ ระบบบริหารจัดการเอกสารการประชุมดิจิทัล
- ๒.๕.๓ ระบบบริหารการประชุมรัฐสภา
- ๒.๕.๔ ระบบบริหารจัดการบัตรรัฐสภา
- ๒.๕.๕ ระบบจัดการข้อมูลป้ายประกาศดิจิทัล
- ๒.๕.๖ ระบบบริหารการประชุมรัฐสภาระหว่างประเทศ
- ๒.๕.๗ ระบบบันทึกการลงเวลาปฏิบัติราชการ
- ๒.๕.๘ ระบบบริหารจัดการไฟล์อัจฉริยะ

๒.๖ ตั้งค่าการเชื่อมต่อระหว่างระบบตรวจการเข้าถึงระบบสารสนเทศกลาง กับระบบสารสนเทศ ๘ ระบบ ที่พัฒนาใหม่ เพื่อดำเนินการเชื่อมต่อกับระบบสารสนเทศเหล่านี้

๒.๗ พัฒนาระบบ Audit Login Log ให้สามารถบันทึกข้อมูลการ Login และเรียกดูประวัติการเข้าใช้งานได้

๒.๘ กำหนดการตัดการเชื่อมต่อ (Session Timeout) โดยระบบจะต้องทำการตัดการเชื่อมต่อของผู้ใช้งานออกจากระบบ เมื่อไม่มีการใช้งานตามช่วงเวลาที่กำหนด

๒.๙ กำหนดจำนวน Session ที่ผู้ใช้สามารถเปิดใช้งานระบบได้ เช่น กำหนดให้ผู้ใช้สามารถใช้งานได้ในแต่ละวันเพียง ๑ Session เท่านั้น

๒.๑๐ รายงานเกี่ยวกับการเข้าใช้งานระบบ เช่น รายงานแสดงการเข้าใช้งานระบบของผู้ใช้แต่ละคน

วัตถุประสงค์

- ๒.๑ เพื่อจัดทำระบบบัญชีรายชื่อผู้ใช้งานแบบรวมศูนย์
- ๒.๒ เพื่ออำนวยความสะดวกในการบริหารรายชื่อของผู้ใช้ของระบบงาน
- ๒.๓ เพื่อลดข้อผิดพลาดในการบริหารจัดการ และเพิ่มความมั่นคงปลอดภัยให้กับสำนักงานฯ
- ๒.๔ เพื่อให้ง่ายต่อการเชื่อมโยงเข้ากับระบบงานอื่น ๆ ของสำนักงานฯ ทั้งในปัจจุบันและอนาคต
- ๒.๕ เพื่อเพิ่มประสิทธิภาพในการปฏิบัติงาน ลดความเสี่ยงความปลอดภัยในการรับส่งข้อมูล
- ๒.๖ เพื่อสร้างความเชื่อมั่นให้กับผู้ใช้งาน และสนับสนุนระบบการให้บริการผู้ใช้งานให้มีความหลากหลายและทันสมัย

กรอบตัวชี้วัดการปฏิบัติราชการของส่วนราชการสังกัดรัฐสภา ประจำปีงบประมาณ ๒๕๖๕

การดำเนินการเพื่อพัฒนางานด้านเทคโนโลยีดิจิทัลเพื่อยกระดับ Digital Parliament ให้บรรลุเป้าหมายตามที่กำหนดนั้น มีคณะกรรมการขับเคลื่อนแผนพัฒนา Digital Parliament ของรัฐสภา ระยะ ๕ ปี (พ.ศ. ๒๕๖๑-๒๕๖๕) และผู้บริหารที่กำกับดูแลงานทางด้านเทคโนโลยีดิจิทัลของทั้งสองส่วนราชการ ช่วยในการกำกับ ดูแล ควบคุม และเร่งรัดการปฏิบัติให้ดำเนินงานเป็นไปตามกรอบแนวทางที่กำหนดภายใต้แผนพัฒนา Digital Parliament ของรัฐสภา ระยะ ๕ ปี (พ.ศ. ๒๕๖๑-๒๕๖๕) ซึ่งทั้งสองส่วนราชการใช้เป็นกรอบแนวทางการดำเนินงานพัฒนาด้านเทคโนโลยีดิจิทัล เพื่อให้โครงสร้างพื้นฐานดิจิทัล ระบบข้อมูลสารสนเทศของรัฐสภา มีการเชื่อมโยงและบูรณาการเพื่อให้บริการอย่างมีประสิทธิภาพ ผู้รับบริการและประชาชนได้รับข้อมูลสารสนเทศของรัฐสภาตรงตามความต้องการ ถูกต้อง รวดเร็ว และทันสมัย มีโครงสร้างพื้นฐานด้านเทคโนโลยีดิจิทัลของรัฐสภาเป็นไปตามมาตรฐานสากล-มีความมั่นคงปลอดภัย และมีประสิทธิภาพ สมาชิกรัฐสภาและบุคลากรในวงงานรัฐสภาผู้เท่าทัน สามารถใช้ระบบเทคโนโลยีดิจิทัลอย่างสร้างสรรค์ สำหรับปีงบประมาณ ๒๕๖๕ ส่วนราชการสังกัดรัฐสภาได้กำหนดกรอบตัวชี้วัดจำนวน ๓ ตัวชี้วัดย่อย เพื่อประเมินการขับเคลื่อนการดำเนินงานตามแผนพัฒนา Digital Parliament ของรัฐสภา ระยะ ๕ ปี (พ.ศ. ๒๕๖๑-๒๕๖๕) ให้บรรลุภารกิจตามเป้าหมายที่กำหนด ตัวชี้วัดประกอบด้วย

ตัวชี้วัด	น้ำหนัก	เกณฑ์การให้คะแนน		
		๑	๓	๕
KPI ๑.๓.๑ ระดับความสำเร็จของการพัฒนาระบบสารสนเทศรองรับอาคารรัฐสภา	๕	๑	๓	๕
KPI ๑.๓.๒ ระดับความสำเร็จของการพัฒนาระบบโครงสร้างพื้นฐานดิจิทัลและระบบความมั่นคงปลอดภัยด้านเทคโนโลยีดิจิทัลของอาคารรัฐสภา	๕	๑	๓	๕
KPI ๑.๓.๓ การพัฒนาทักษะด้านดิจิทัล (Digital Skill) ของข้าราชการสังกัดรัฐสภาเพื่อขับเคลื่อนไปสู่รัฐสภาดิจิทัล	๕	๑	๓	๕

การประเมินผลตัวชี้วัด ๑.๓.๑ ระดับความสำเร็จของการพัฒนาระบบสารสนเทศรองรับอาคารรัฐสภา

การดำเนินงานที่ต่อเนื่องเป็นไปตามแผนพัฒนา Digital Parliament ของรัฐสภา ระยะ ๕ ปี (พ.ศ. ๒๕๖๑-๒๕๖๕) ได้กำหนดกิจกรรมสำหรับการประเมินผลตัวชี้วัด ๑.๓.๑ ประกอบด้วย ๒ กิจกรรม ประกอบด้วย

๑. การประเมินความพึงพอใจของผู้ใช้บริการระบบสารสนเทศ

เป็นการประเมินความพึงพอใจระบบสารสนเทศต่อเนื่องจากปีงบประมาณ ๒๕๖๔ จำนวน ๕ ระบบ ประกอบด้วย

๑) ระบบบริหารการประชุมรัฐสภาระหว่างประเทศ เป็นระบบงานที่สนับสนุนการประชุมรัฐสภา ระหว่างประเทศ ในฐานะประเทศไทยเป็นเจ้าภาพ

ผู้ให้บริการ : สำนักความสัมพันธ์ระหว่างประเทศ สำนักภาษาต่างประเทศ สำนักองค์การรัฐสภาระหว่างประเทศ ของส่วนราชการสังกัดรัฐสภา

๒) ระบบบันทึกการลงเวลาปฏิบัติราชการ เป็นระบบงานจัดเก็บข้อมูลลงเวลาปฏิบัติราชการที่ได้จากการสแกนลายนิ้วมือหรือบัตรประจำตัวบุคลากรสังกัดรัฐสภา เพื่ออำนวยความสะดวกในการลงเวลาปฏิบัติงานของบุคลากรของสำนักงานเลขาธิการสภาผู้แทนราษฎร และสำนักงานเลขาธิการสมาชิกวุฒิสภา อย่างเป็นระบบ

ผู้ให้บริการ : ทุกหน่วยงานของส่วนราชการสังกัดรัฐสภา

๓) ระบบบริหารจัดการไฟล์อัจฉริยะ เป็นระบบที่ช่วยในการบริหารจัดการไฟล์เอกสารต่าง ๆ ได้แก่ การจัดเก็บเอกสาร การเรียกใช้งานเอกสาร การสืบค้นเอกสาร การเก็บประวัติการใช้งานเอกสาร ตลอดจนระบบรักษาความปลอดภัยในการเข้าถึงเอกสาร ซึ่งช่วยเพิ่มประสิทธิภาพในการบริหารจัดการ และง่ายต่อการใช้งานในอนาคต

ผู้ให้บริการ : ทุกหน่วยงานของส่วนราชการสังกัดรัฐสภา

๔) ระบบศูนย์แลกเปลี่ยนข้อมูลรัฐสภา เป็นการพัฒนาโปรแกรมให้บริการแลกเปลี่ยนข้อมูลกับหน่วยงานภายนอก ตัวอย่างข้อมูลคือ ข้อมูลรายงานการประชุม ข้อมูลรายชื่อสมาชิกสภาผู้แทนราษฎร และข้อมูลรายชื่อสมาชิกวุฒิสภา รวมทั้งพัฒนาโปรแกรม Web Service เพื่อแลกเปลี่ยนข้อมูลร่างกฎหมาย กับสำนักเลขาธิการคณะรัฐมนตรี และสำนักงานคณะกรรมการกฤษฎีกา

ผู้ให้บริการ : ทุกหน่วยงานภายในส่วนราชการสังกัดรัฐสภาที่เกี่ยวข้องกับการแลกเปลี่ยนข้อมูลทั้งหน่วยงานภายใน และส่วนราชการภายนอก

๕) ระบบเผยแพร่ข้อมูลการประชุมรัฐสภา ของส่วนราชการสังกัดรัฐสภา เป็นระบบรองรับการเผยแพร่ข้อมูลเกี่ยวกับการประชุมของสภาผู้แทนราษฎร ข้อมูลการประชุมของวุฒิสภา และข้อมูลการประชุมของกรรมาธิการ

ผู้ให้บริการ : สำนักการประชุม สำนักรายงานการประชุมและชวเลข สำนักกรรมาธิการ ๑,๒,๓ ของส่วนราชการสังกัดรัฐสภา

๒. การพัฒนาระบบบริหารจัดการตัวตนผู้ใช้งาน (Identity Management) และระบบตรวจการเข้าถึงระบบสารสนเทศ (Single Sign-On)

เป็นการยืนยันตัวตนบุคคล (Authentication) รองรับการให้ผู้ใช้งานลงชื่อเข้าใช้งานระบบ (Login) ครั้งเดียว แล้วสามารถเข้าใช้งานระบบหลายระบบ ซึ่งเป็นระบบสำหรับบริหารจัดการ การเข้าถึงระบบสารสนเทศของรัฐสภา เพื่อให้การบริหารจัดการการเข้าใช้งานระบบสารสนเทศของรัฐสภา และลดความซ้ำซ้อนในการปฏิบัติงานของผู้ดูแลระบบ โดยในการรักษาความปลอดภัยระบบสารสนเทศนั้น จะใช้การยืนยันอัตลักษณ์ด้วยวิธีการกำหนด รหัสตัวตน (User Identity) และรหัสผ่าน (Password) ซึ่งมีกระบวนการที่จะต้องบริหารจัดการ ให้มีความยืดหยุ่น และมีประสิทธิภาพในการรักษาความปลอดภัย

นิยามศัพท์

คำศัพท์	คำอธิบาย
● ระบบบริหารจัดการตัวตนผู้ใช้งาน (Identity Management)	ระบบบริหารจัดการตัวตนผู้ใช้งาน (Identity Management) หมายถึง ระบบบริหารจัดการบัญชีผู้ใช้งานในส่วนที่เกี่ยวข้องกับ “บัญชีผู้ใช้งาน (username)” และ “รหัสผ่าน (password)” สำหรับการเข้าถึงระบบสารสนเทศของรัฐสภา โดยมีความสอดคล้องและเป็นมาตรฐานเดียวกัน คือ มี username/password เพียงชุดเดียวสำหรับการเข้าระบบสารสนเทศของรัฐสภา
● ระบบตรวจการเข้าถึงระบบสารสนเทศกลาง (Single Sign-On)	ระบบตรวจการเข้าถึงระบบสารสนเทศ (Single Sign-On) หมายถึง ระบบตรวจสอบความถูกต้อง การยืนยันตัวตน (Authentication) เพื่ออนุญาตให้ผู้ใช้บริการระบบสารสนเทศของรัฐสภา ลงชื่อเข้าใช้งานระบบ (Login) ครั้งเดียว แล้วสามารถเข้าใช้งานระบบหลายระบบได้ โดยไม่ต้องลงชื่อเข้าใช้งานซ้ำอีก
● ระบบสารสนเทศของรัฐสภา	การพัฒนาระบบบริหารจัดการตัวตนผู้ใช้งาน (Identity Management) และระบบตรวจการเข้าถึงระบบสารสนเทศกลาง (Single Sign-On) ประกอบด้วยระบบสารสนเทศของรัฐสภา ดังต่อไปนี้ <ol style="list-style-type: none"> ๑) ระบบบริหารจัดการห้องประชุมอัจฉริยะ ๒) ระบบบริหารจัดการเอกสารการประชุมดิจิทัล ๓) ระบบบริหารการประชุมรัฐสภา ๔) ระบบบริหารจัดการบัตรรัฐสภา ๕) ระบบบริหารข้อมูลป้ายประกาศดิจิทัล ๖) ระบบบริหารการประชุมรัฐสภาระหว่างประเทศ ๗) ระบบบันทึกการลงเวลาปฏิบัติราชการ ๘) ระบบบริหารจัดการไฟล์อัจฉริยะ

เกณฑ์การให้คะแนนเพื่อประเมินผลการดำเนินงาน

ระดับคะแนน	เกณฑ์การให้คะแนน
๑	<ul style="list-style-type: none"> ● มีแผนปฏิบัติการพัฒนาระบบบริหารจัดการตัวตนผู้ใช้งาน (Identity Management) และระบบตรวจการเข้าถึงระบบสารสนเทศ (Single Sign-On) ประจำปีงบประมาณ พ.ศ.๒๕๖๕ โดยผ่านความเห็นชอบจากคณะกรรมการขับเคลื่อนแผนพัฒนา Digital Parliament ของรัฐสภา ระยะ ๕ ปี (พ.ศ. ๒๕๖๑-๒๕๖๕) ทั้งนี้ ผลผลิต/ผลลัพธ์ที่ต้องการให้เกิดในปีงบประมาณ พ.ศ. ๒๕๖๕ ประกอบด้วย <ul style="list-style-type: none"> - รัฐสภามีระบบบริหารจัดการตัวตนผู้ใช้งาน (Identity Management) และระบบตรวจการเข้าถึงระบบสารสนเทศกลาง (Single Sign-On) โดยมีรายงานผลการดำเนินการ ประกอบด้วย ๑) ผลการสำรวจและศึกษาความต้องการของระบบ ๒) ผลการออกแบบกระบวนการทำงานระบบ ๓) ผลการพัฒนาโปรแกรมระบบ ๔) ผลการทดสอบการทำงานของระบบ ๕) ผลการอบรมโปรแกรมระบบ - ระบบบริหารจัดการตัวตนผู้ใช้งาน (Identity Management) และระบบตรวจการเข้าถึงระบบสารสนเทศ (Single Sign-On) สามารถตรวจสอบการเข้าถึงและยืนยันตัวตนของผู้ใช้บริการระบบสารสนเทศของรัฐสภาได้อย่างสะดวก รวดเร็ว ถูกต้อง ครบถ้วน
๒	<ul style="list-style-type: none"> ● ดำเนินการตามแผนปฏิบัติการพัฒนาระบบบริหารจัดการตัวตนผู้ใช้งาน (Identity Management) และระบบตรวจการเข้าถึงระบบสารสนเทศ (Single Sign-On) ได้ไม่น้อยกว่าร้อยละ ๘๐ ● ดำเนินการตามแผนปฏิบัติการพัฒนาระบบบริหารจัดการตัวตนผู้ใช้งาน (Identity Management) และระบบตรวจการเข้าถึงระบบสารสนเทศ (Single Sign-On) ได้ ร้อยละ ๑๐๐
๓	<ul style="list-style-type: none"> ● ประเมินความพึงพอใจในการนำระบบสารสนเทศที่พัฒนาไปใช้ปฏิบัติงานได้อย่างมีประสิทธิภาพ ถูกต้อง ครบถ้วน และความสอดคล้องกับความต้องการของผู้รับบริการ โดยระดับความพึงพอใจของระบบสารสนเทศแต่ละระบบต้องไม่น้อยกว่าร้อยละ ๘๐ ● รายงานผลผลิต/ ผลลัพธ์การดำเนินงานตามแผนปฏิบัติการพัฒนาระบบบริหารจัดการตัวตนผู้ใช้งาน (Identity Management) และระบบตรวจการเข้าถึงระบบสารสนเทศ (Single Sign-On) ประจำปีงบประมาณ พ.ศ.๒๕๖๕ ● รายงานผลสัมฤทธิ์ของการดำเนินการตามแผนพัฒนา Digital Parliament ของรัฐสภา ระยะ ๕ ปี (พ.ศ. ๒๕๖๑-๒๕๖๕) และปัญหาอุปสรรคและข้อเสนอแนะแนวทางการพัฒนาระบบสารสนเทศรองรับอาคารรัฐสภาเสนอต่อหัวหน้าส่วนราชการ

แผนการดำเนินงานการพัฒนาบบบริหารจัดการตัวตนผู้ใช้งาน (Identity Management) และระบบตรวจสอบการเข้าถึงระบบสารสนเทศ (Single Sign-On)

การพัฒนาบบบริหารจัดการตัวตนผู้ใช้งาน (Identity Management) และระบบตรวจสอบการความถูกต้อง ที่อนุญาตให้เข้าถึงระบบสารสนเทศ แบบ Single Sign-On ซึ่งเป็นการยืนยันตัวบุคคล (Authentication) รองรับการให้ผู้ใช้งานลงชื่อเข้าใช้งานระบบ (Login) ครั้งเดียว แล้วสามารถเข้าใช้งานระบบหลายระบบ ซึ่งเป็นระบบสำหรับบริหารจัดการ การเข้าถึงระบบสารสนเทศของรัฐสภา เพื่อให้การบริหารจัดการการเข้าใช้งานระบบสารสนเทศของรัฐสภา และลดความซ้ำซ้อนในการปฏิบัติงานของผู้ดูแลระบบ โดยในการรักษาความปลอดภัยระบบสารสนเทศนั้น จะใช้การยืนยันอัตลักษณ์ด้วยวิธีการกำหนด รหัสตัวตน (User Identity) และรหัสผ่าน (Password) ซึ่งมีกระบวนการที่จะต้องบริหารจัดการ ให้มีความยืดหยุ่น และมีประสิทธิภาพในการรักษาความปลอดภัย กำหนดแผนการดำเนินงาน ดังนี้

กิจกรรม	๒๕๖๔			๒๕๖๕								
	ไตรมาส ๑			ไตรมาส ๒			ไตรมาส ๓			ไตรมาส ๔		
	ตค.	พย.	ธค.	มค.	กพ.	มีค.	เมย.	พค.	มิย.	กค.	สค.	กย.
๑. การสำรวจและศึกษาความต้องการของระบบ (ร้อยละ ๓๐)	ดำเนินการแล้วเสร็จ 13 ธ.ค. 2564 และมีรายงานผลการสำรวจและศึกษาความต้องการของระบบ											
- การติดตั้งซอฟต์แวร์เครื่องมือ Identity Management, Single Sign-On และซอฟต์แวร์บริหารจัดการผู้ใช้งานระบบ (Directory Service)												
- การศึกษาความต้องการใช้งานระบบบริหารจัดการตัวตนผู้ใช้งาน (Identity Management) และระบบตรวจสอบการเข้าถึงระบบสารสนเทศกลาง Single Sign-On												
๒. ออกแบบกระบวนการทำงานระบบ (ร้อยละ ๒๐)	ดำเนินการแล้วเสร็จ 3 มี.ค. 65 และมีรายงานผลการออกแบบกระบวนการทำงานระบบ											
- ออกแบบจำลองต้นแบบ (Prototype Design) ระบบ												
- ออกแบบระบบบริหารจัดการตัวตนผู้ใช้งาน (Identity Management) และระบบตรวจสอบการเข้าถึงระบบสารสนเทศกลาง Single Sign-On												

กิจกรรม	๒๕๖๔			๒๕๖๕								
	ไตรมาส ๑			ไตรมาส ๒			ไตรมาส ๓			ไตรมาส ๔		
	ตค.	พย.	ธค.	มค.	กพ.	มีค.	เมย.	พค.	มิย.	กค.	สค.	กย.
๓. การพัฒนาโปรแกรมระบบ (ร้อยละ ๒๐)				ดำเนินการแล้วเสร็จ 1 กค 65 และมีรายงานผลการการพัฒนาโปรแกรมระบบ								
- พัฒนาระบบบริหารจัดการตัวตนผู้ใช้งาน (Identity Management) และระบบตรวจการเข้าถึงระบบสารสนเทศกลาง Single Sign-On												
- ติดตั้งระบบบริหารจัดการตัวตนผู้ใช้งาน (Identity Management) และ ระบบตรวจการเข้าถึงระบบสารสนเทศกลาง Single Sign-On												
๔. การทดสอบการทำงานของระบบ (ร้อยละ ๒๐)				ดำเนินการแล้วเสร็จ 27 กค 65 และมีรายงานผลการทดสอบการทำงานของระบบระบบ								
- ทดสอบการทำงานร่วมกับระบบบริหารจัดการห้องประชุมอัจฉริยะ และระบบบริหารจัดการเอกสารการประชุมดิจิทัล												
- ทดสอบการทำงานร่วมกับระบบบริหารการประชุมรัฐสภา และระบบบริหารการประชุมรัฐสภาระหว่างประเทศ												
- ทดสอบการทำงานร่วมกับระบบบริหารจัดการบัตรรัฐสภา และระบบบันทึกข้อมูลการลงเวลาปฏิบัติราชการ												
- ทดสอบการทำงานร่วมกับระบบจัดการข้อมูลป้ายประกาศดิจิทัล และ ระบบบริหารจัดการไฟล์อัจฉริยะ												
๕. การฝึกอบรม (ร้อยละ ๑๐)												
- จัดทำแผนและหลักสูตรการอบรม				ดำเนินการแล้วเสร็จ 1 ส.ค 65 และมีรายงานผลการฝึกอบรม								
- จัดการฝึกอบรม												

ผลการดำเนินงานการพัฒนาบบบริหารจัดการตัวตนผู้ใช้งาน (Identity Management) และระบบตรวจการเข้าถึงระบบสารสนเทศ (Single Sign-On) ประจำปีงบประมาณ ๒๕๖๕

ผลการดำเนินงานการพัฒนาระบบบริหารจัดการตัวตนผู้ใช้งาน (Identity Management) และระบบตรวจการเข้าถึงระบบสารสนเทศ (Single Sign-On)

ระบบบริหารจัดการตัวตนผู้ใช้งานและระบบตรวจการเข้าถึงระบบสารสนเทศกลาง Single Sign-On เป็นระบบสำหรับจัดการ การเข้าถึงระบบสารสนเทศ ในแบบรวมศูนย์ที่จุดเดียว เพื่อให้การบริหารจัดการการเข้าใช้งานระบบ เป็นไปในแนวทางเดียวกัน และลดความซ้ำซ้อนในการปฏิบัติงานของผู้ดูแลระบบ โดยในการรักษาความปลอดภัยระบบสารสนเทศนั้น จะใช้การยืนยันอัตลักษณ์ด้วยวิธีการกำหนด รหัสตัวตน (User Identity) และ รหัสผ่าน (Password) ซึ่งมีกระบวนการที่จะต้องบริหาร เพื่อให้เกิดความปลอดภัย เนื่องจากโครงสร้างพื้นฐานและระบบสารสนเทศของสำนักงานเลขาธิการสภาผู้แทนราษฎร และสำนักงานเลขาธิการวุฒิสภา ประกอบด้วยหลายส่วนและมีความซับซ้อน จึงต้องมีระบบจัดการความปลอดภัย ที่มีความยืดหยุ่นและมีประสิทธิภาพในการรักษาความปลอดภัย ประกอบด้วย

๑) การสร้างบัญชีผู้ใช้งานเข้าในระบบ โดยรองรับข้อมูลผู้ใช้งานภายในสำนักงานเลขาธิการสภาผู้แทนราษฎร (ระบบบริหารจัดการสารสนเทศด้านทรัพยากรบุคคล) และสำนักงานเลขาธิการวุฒิสภา (ระบบสารสนเทศข้อมูลประวัติและผลงานสมาชิก และ ระบบสารสนเทศทรัพยากรบุคคลระดับกรม)

๒) การจัดการข้อมูลผู้ใช้งานภายในและภายนอกสำนักงานเลขาธิการสภาผู้แทนราษฎร และสำนักงานเลขาธิการวุฒิสภาของผู้ดูแลระบบ โดยผู้ดูแลระบบสามารถเปลี่ยนสถานะการใช้งานของผู้ใช้งาน สามารถกำหนดวันที่สิ้นสุดการใช้งานของผู้ใช้งาน สามารถระงับการใช้งานของผู้ใช้งาน สามารถคืนค่ารหัสผ่านของผู้ใช้งาน สามารถกำหนดสิทธิการเข้าแอปพลิเคชันเพิ่มเติมของผู้ใช้งาน และสามารถออกรายงานต่างๆ ในระบบได้

๓) การจัดการข้อมูลของผู้ใช้งาน โดยผู้ใช้งานสามารถเปลี่ยนรหัสผ่าน สามารถกำหนด Hint Question สำหรับใช้เป็นคำถามในคำคืนค่ารหัสผ่าน (Reset Password) สามารถคืนค่ารหัสผ่าน โดยระบบสามารถแจ้งผลการคืนค่ารหัสผ่าน ผ่านช่องทางอีเมล

๔) การเข้าถึงระบบสารสนเทศกลาง สำหรับการยืนยันตัวตนเข้าใช้งานระบบในลักษณะ Single Sign-On ซึ่งช่วยให้ผู้ใช้งานเข้าใช้งานระบบต่าง ๆ หลายระบบได้ โดยการยืนยันตัวตนเพียงครั้งเดียว และระบบเก็บสถานะการยืนยันตัวตน โดยเชื่อมโยงกับระบบอื่น ๆ ที่ต่อเชื่อมด้วย

ระบบบริหารจัดการตัวตนผู้ใช้งาน (Identity Management) และระบบตรวจการเข้าถึงระบบสารสนเทศ (Single Sign-On) มีผลการดำเนินงานตามขั้นตอนดังต่อไปนี้

๑. การสำรวจและศึกษาความต้องการของระบบ

ได้ดำเนินการแล้วเสร็จเมื่อวันที่ ๑๓ ธันวาคม ๒๕๖๔ โดยมีรายงานผลการสำรวจและศึกษาความต้องการของระบบ ประกอบด้วยรายละเอียดดังต่อไปนี้

๑.๑ การติดตั้งซอฟต์แวร์เครื่องมือ Identity Management, Single Sign-On และซอฟต์แวร์บริหารจัดการผู้ใช้งานระบบ (Directory Service)

ซอฟต์แวร์เครื่องมือ Identity Management, Single Sign-On (Authentication) ใช้งานผ่านระบบ Oracle Identity Manager (OIM), Oracle Access Manager (OAM) และ Oracle HTTP Server (OHS) ซอฟต์แวร์บริหารจัดการผู้ใช้งานระบบ (Directory Service) ใช้งานผ่านระบบ Oracle Unified Directory (OUD) ถูกติดตั้งภายในตู้จัดเก็บอุปกรณ์ที่ติดตั้งเครื่องคอมพิวเตอร์แม่ข่ายแบบ Unix ประมวลผลฐานข้อมูล (Database Server) หรือประมวลผลโปรแกรมประยุกต์ (Application Server) ณ ห้องมั่นคง ของศูนย์ข้อมูลหลัก ชั้นใต้ดินที่ ๑ (B๑)

๑.๒ การศึกษาความต้องการใช้งานระบบบริหารจัดการตัวตนผู้ใช้งาน (Identity Management) และระบบตรวจการเข้าถึงระบบสารสนเทศกลาง Single Sign-On

๑.๒.๑ ความต้องการในภาพรวม

- ๑) การสร้างบัญชีผู้ใช้งาน เป็นการเพิ่มข้อมูลผู้ใช้งานเข้าในระบบ
- ๒) การจัดการผู้ใช้งานโดยผู้ดูแลระบบ เป็นการจัดการข้อมูลผู้ใช้งานภายในและภายนอกสำนักงานเลขาธิการสภาผู้แทนราษฎร และสำนักงานเลขาธิการวุฒิสภา
- ๓) การจัดการผู้ใช้งานโดยผู้ใช้งาน เป็นการจัดการข้อมูลผู้ใช้งานโดยผู้ใช้งาน
- ๔) มีระบบตรวจการเข้าถึงระบบสารสนเทศกลาง Single Sign-On โดยสามารถทำการล็อกอินเพียงครั้ง มีหน้าจอให้เลือกการเข้าใช้ระบบ

๑.๒.๒ ความต้องการใช้งานระบบ (Requirement Document) และแผนภาพกระบวนการทำงาน (Business Process Diagram) ระบบบริหารจัดการตัวตนผู้ใช้งาน

- ๑) การสร้างบัญชีผู้ใช้งาน เป็นการเพิ่มข้อมูลผู้ใช้งานเข้าในระบบ
- ๒) การจัดการผู้ใช้งาน โดยผู้ดูแลระบบ
- ๓) การจัดการรหัสผ่าน
- ๔) การเชื่อมโยงกับระบบอื่น ๆ

๑.๒.๓ ความต้องการใช้งานระบบ (Requirement Document) และแผนภาพกระบวนการทำงาน (Business Process Diagram) ระบบตรวจการเข้าถึงระบบสารสนเทศกลาง Single Sign-On

ระบบตรวจการเข้าถึงระบบสารสนเทศกลาง Single Sign-On เป็นระบบสำหรับการยืนยันตัวตนเข้าใช้งานระบบในลักษณะ Single Sign-On จะช่วยให้ผู้ใช้งานเข้าใช้งานระบบต่าง ๆ หลายระบบได้ โดยการยืนยันตัวตนเพียงครั้งเดียว และระบบเก็บสถานะการยืนยันตัวตน โดยเชื่อมโยงกับระบบอื่นๆ ที่ต่อเชื่อมด้วย รองรับการเชื่อมโยงกับระบบงานที่พัฒนาใหม่ และระบบบริหารสิทธิ์การใช้ระบบสารสนเทศ (Right Management)

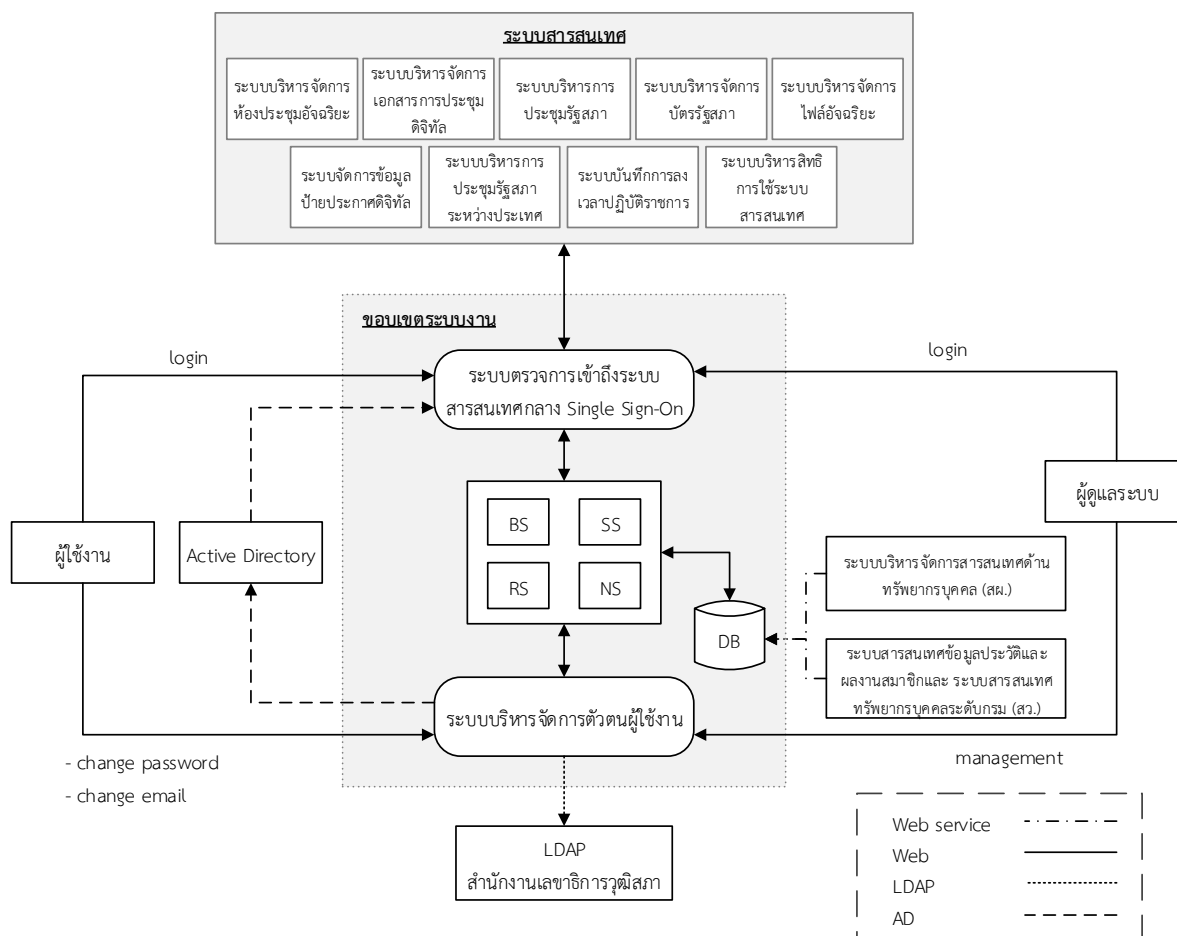
๒. การออกแบบกระบวนการทำงานของระบบ

ได้ดำเนินการแล้วเสร็จเมื่อวันที่ ๓ มีนาคม ๒๕๖๕ โดยมีรายงานผลการออกแบบกระบวนการทำงานระบบ ประกอบด้วยรายละเอียดดังต่อไปนี้

๒.๑ การออกแบบจำลองต้นแบบ (Prototype Design) ระบบ

เป็นแนวความคิดที่ออกแบบภายใต้สมมติฐานของระบบใหม่ เพื่อใช้เป็นเครื่องมือในการตรวจสอบความเป็นไปได้ของการพัฒนาระบบงานใหม่ โดยมีขั้นตอนดังนี้

๒.๑.๑ การวิเคราะห์โครงสร้างระบบ (System Architecture) เป็นการแสดงภาพรวมโครงสร้างพื้นฐานของระบบสารสนเทศ และแสดงรายละเอียดความสัมพันธ์ระหว่างระบบ



ภาพแสดงสถาปัตยกรรมของระบบบริหารจัดการตัวตนผู้ใช้งานและระบบตรวจสอบการเข้าถึงระบบสารสนเทศกลาง Single Sign-On

แนวคิดในการออกแบบสถาปัตยกรรม มีการแบ่งออกเป็นส่วนประกอบต่างๆ ตามฟังก์ชันการทำงานของระบบ โดยสามารถแยกออกเป็นส่วนต่างๆ ดังต่อไปนี้

๑) ระบบสารสนเทศ เป็นส่วนการเชื่อมต่อกับระบบงานที่พัฒนาใหม่ ประกอบด้วยระบบดังนี้

ผลการดำเนินงานการพัฒนาการบริหารจัดการตัวตนผู้ใช้งาน (Identity Management) และระบบตรวจสอบการเข้าถึงระบบสารสนเทศ (Single Sign-On) ประจำปีงบประมาณ ๒๕๖๕

- (๑) ระบบบริหารจัดการห้องประชุมอัจฉริยะ
- (๒) ระบบบริหารจัดการเอกสารการประชุมดิจิทัล
- (๓) ระบบบริหารการประชุมรัฐสภา
- (๔) ระบบบริหารจัดการบัตรรัฐสภา
- (๕) ระบบจัดการข้อมูลป้ายประกาศดิจิทัล
- (๖) ระบบบริหารการประชุมรัฐสภาระหว่างประเทศ
- (๗) ระบบบันทึกการลงเวลาปฏิบัติราชการ
- (๘) ระบบบริหารจัดการไฟล์อัจฉริยะ

๒) ขอบเขตระบบงาน ประกอบด้วยกัน ๓ ส่วน ได้แก่ (๑) ระบบตรวจการเข้าถึงระบบสารสนเทศกลาง (๒) ระบบบริหารจัดการตัวตนผู้ใช้งาน และ (๓) ส่วนของโครงสร้างพื้นฐานของระบบงานที่มีการใช้งานร่วมกัน

๓) ส่วน User Interface

๔) ส่วนการเชื่อมต่อกับระบบภายนอก

๒.๑.๒ แผนภาพแสดงความสัมพันธ์ของผู้ใช้งานระบบ (Use Case Diagram) เป็นแบบจำลองของระบบตามแนวคิดเชิงวัตถุกับรายละเอียดของการดำเนินการต่างๆ ในระบบ แบ่งออกเป็น ๒ ส่วน ดังนี้ (๑) แผนภาพแสดงการทำงานของผู้ใช้งานระบบ (User) (๒) แผนภาพแสดงความสัมพันธ์กับระบบ

๒.๑.๓ แผนภาพกิจกรรม (Activity Diagram) เป็นแผนภาพที่ใช้แสดงขั้นตอนลำดับการดำเนินกิจกรรมที่เกี่ยวข้องกับระบบ

๒.๑.๔ แบบจำลองความสัมพันธ์ของข้อมูล (ER - Diagram) เป็นแผนภาพอธิบายโครงสร้างของฐานข้อมูลและความสัมพันธ์ของข้อมูล

๒.๑.๕ พจนานุกรมข้อมูล (Data Dictionary) เป็นตารางแสดงรายละเอียดของกลุ่มข้อมูล (Entity) ในระบบฐานข้อมูล

๒.๒ ออกแบบระบบบริหารจัดการตัวตนผู้ใช้งาน (Identity Management) และระบบตรวจการเข้าถึงระบบสารสนเทศกลาง Single Sign-On

๒.๒.๑ การออกแบบส่วนประสานผู้ใช้งาน (User Interface) ส่วนที่ใช้ในการเชื่อมต่อกับผู้ใช้งาน ได้แก่ (๑) หน้าจอสำหรับผู้ใช้งาน และ (๒) หน้าจอสำหรับผู้ดูแลระบบ

รหัสหน้าจอ (Screen ID)	ชื่อหน้าจอ (Screen Name)	อ้างอิงยูสเคส (Use Case)
SC-0001	เข้าสู่ระบบ	UC-0001 เข้าสู่ระบบ
SC-0002	ลิ้มรสผ่าน	UC-0009 ลิ้มรสผ่าน
SC-0003	หน้าแรก	UC-0003 เปลี่ยนรหัสผ่าน UC-0004 หน้าแรก UC-0004-01 เปลี่ยนระบบ UC-0004-02-01 กำหนดคำตอบการคืนค่ารหัสผ่าน

รหัสหน้าจอ (Screen ID)	ชื่อหน้าจอ (Screen Name)	อ้างอิงยูสเคส (Use Case)
		UC-0002 ออกจากระบบ
SC-0004	เข้าสู่ระบบ (ผู้ใช้งานภายนอก)	UC-0010 เข้าสู่ระบบ (ผู้ใช้งานภายนอก) UC-0012 เปลี่ยนรหัสผ่าน UC-0014 ออกจากระบบ
SC-0005	ลืมหรหัสผ่าน (ผู้ใช้งานภายนอก)	UC-0013 ลืมหรหัสผ่าน (ผู้ใช้งานภายนอก)
SC-0006	สมัครขอใช้งาน	UC-0011 สมัครขอใช้งาน
SC-0007	การจัดการผู้ใช้งาน	UC-0005 การจัดการผู้ใช้งาน UC-0005-01 จัดการข้อมูลผู้ใช้งาน UC-0005-02 กำหนดสิทธิการใช้งานแอปพลิเคชัน UC-0005-03 เปลี่ยนรหัสผู้ใช้งาน UC-0005-04 คิณรงค์รหัสผ่าน
SC-0008	อนุมัติผู้ใช้งานภายใน	UC-0006 อนุมัติผู้ใช้งานภายใน
SC-0009	อนุมัติผู้ใช้งานภายนอก	UC-0007 อนุมัติผู้ใช้งานภายนอก
SC-0010	กำหนดค่าในระบบ SSO	UC-0008 กำหนดค่า SSO

๒.๒.๒ การออกแบบรายงาน (Report Layout)

รหัสรายงาน	ชื่อรายงาน
RP-๐๑๐๑-๐๑	รายงานรายชื่อบัญชีผู้ใช้ทั้งหมดในระบบ
RP-๐๑๐๑-๐๒	รายงานรายชื่อบัญชีผู้ใช้ที่ถูกระงับการใช้งาน
RP-๐๑๐๑-๐๓	รายงานการสร้างบัญชีผู้ใช้งาน
RP-๐๑๐๑-๐๔	รายงานแสดงสิทธิการเข้าใช้ระบบงานของผู้ใช้งานระบบ
RP-๐๑๐๑-๐๕	รายงานการอนุมัติ/ไม่อนุมัติการสร้างบัญชีผู้ใช้งาน
RP-๐๑๐๑-๐๖	รายงานการเข้าใช้ระบบของผู้ใช้งาน

๓. การพัฒนาโปรแกรมระบบ

ได้ดำเนินการแล้วเสร็จเมื่อวันที่ ๑ กรกฎาคม ๒๕๖๕ โดยมีรายงานผลการพัฒนาโปรแกรมระบบ ประกอบด้วยรายละเอียดดังต่อไปนี้

๓.๑ พัฒนาระบบบริหารจัดการตัวตนผู้ใช้งาน (Identity Management) และระบบตรวจการเข้าถึงระบบสารสนเทศกลาง Single Sign-On

๓.๑.๑ หน้าจอสำหรับผู้ใช้งาน

๑) เข้าสู่ระบบของผู้ใช้งานภายใน

เข้าสู่ระบบ

ชื่อผู้ใช้งาน

รหัสผ่าน

เข้าสู่ระบบ

ลืมรหัสผ่าน

๒) ลืมรหัสผ่านของผู้ใช้งานภายใน

ลืมรหัสผ่าน

☐ ลืมรหัสผ่าน

☐ ตอบคำถาม

ถัดไป

ยกเลิก

คืนค่ารหัสผ่าน

ชื่อผู้ใช้งาน

คืนค่ารหัสผ่าน

ยกเลิก

๒.๑) ลืมรหัสผ่าน

ตอบคำถาม

1. คำถามที่ 1

คำตอบ

2. คำถามที่ 2

คำตอบ

ตกลง

ยกเลิก

๒.๒) คืนค่ารหัสผ่าน

๒.๓) ตอบคำถาม

๓) หน้าแรก

๓.๑) หน้าจอแรก

เปลี่ยนระบบงาน

เปลี่ยนระบบงาน

เปลี่ยนระบบงาน

เปลี่ยนระบบงาน

เปลี่ยนระบบงาน

เปลี่ยนระบบงาน

เปลี่ยนระบบงาน

เปลี่ยนระบบงาน

เปลี่ยนระบบงาน

หน้าแรก ระบบสารสนเทศกลาง

ระบบบริการจัดการข้อมูลเชิงลึก

ระบบบริการจัดการเอกสารประเภทอิเล็กทรอนิกส์

ระบบบริการจัดการข้อมูลเชิงลึก

ระบบบริการจัดการข้อมูลเชิงลึก

ระบบบริการจัดการเอกสารประเภทอิเล็กทรอนิกส์

ระบบบริการจัดการข้อมูลเชิงลึก

ระบบบริการจัดการข้อมูลเชิงลึก

ระบบบริการจัดการเอกสารประเภทอิเล็กทรอนิกส์

๓.๒) เปลี่ยนรหัสผ่าน

เปลี่ยนรหัสผ่าน

รหัสผ่านเดิม

รหัสผ่านใหม่

ยืนยันรหัสผ่านใหม่

เปลี่ยนรหัสผ่าน

ยกเลิก

ผลการดำเนินงานการพัฒนาบริหารจัดการตัวตนผู้ใช้งาน (Identity Management) และระบบตรวจการเข้าถึงระบบสารสนเทศ (Single Sign-On) ประจำปีงบประมาณ ๒๕๖๕

การกำหนด Hint Question

กำหนดคำถาม

คำถามที่ 1	คำตอบที่ 1
Who was your fifth grade teacher ?	<input type="text"/>
คำถามที่ 2	คำตอบที่ 2
Where were you New Year's 2000 ?	<input type="text"/>
คำถามที่ 3	คำตอบที่ 3
What is the name of a city where you got lost ?	<input type="text"/>

ดูคำตอบ

๓.๓) กำหนดค่า Hint Question

เข้าสู่ระบบ

ชื่อผู้ใช้งาน

รหัสผ่าน

เข้าสู่ระบบ

สมัครสมาชิก

๔) เข้าสู่ระบบของผู้ใช้งานภายนอก

รายละเอียดการใช้งาน

ชื่อผู้ใช้ : นายทดสอบ นามสกุลทดสอบ

กลุ่มผู้ใช้งาน : สื่อมวลชน

ระยะเวลาการใช้งาน : 01/08/2564 08:00:00 - 01/08/2564 20:00:00

ออกจากระบบ

[เปลี่ยนรหัสผ่าน](#)

เปลี่ยนรหัสผ่าน

รหัสผ่านเดิม

รหัสผ่านเดิม

รหัสผ่านใหม่

รหัสผ่านใหม่

ยืนยันรหัสผ่านใหม่

ยืนยันรหัสผ่านใหม่

เปลี่ยนรหัสผ่าน

ยกเลิก

๔.๒) หน้าแรก

๔.๑) เข้าสู่วาระบบ

๔.๓) เปลี่ยนรหัสผ่าน

๕) ลิ้มรสผ่านของผู้ใช้งานภายนอก

ลิ้นรหัสผ่าน

ชื่อผู้ใช้งาน

ชื่อผู้ใช้งาน

ตกลง

ยกเลิก

๖) สมัครขอใช้งาน

[illegible]

๓.๑.๒ หน้าจอสำหรับผู้ดูแลระบบ

๑) การจัดการผู้ใช้งาน

การจัดการผู้ใช้งาน

เงื่อนไขการค้นหา

ชื่อผู้ใช้งาน

ชื่อ นามสกุล

อีเมล

กลุ่มผู้ใช้งาน

บุคลากรภายในสำนักงาน ▼

สถานะ

ใช้งาน ▼

ค้นหา

ล้างเงื่อนไข

ผลการค้นหา

แก้ไข

ลบ

บันทึกข้อมูล

ลำดับ	ชื่อ นามสกุล	ชื่อผู้ใช้งาน	อีเมล	กลุ่มผู้ใช้งาน	วันที่เริ่มต้นใช้งาน	วันที่สิ้นสุดการใช้งาน	สถานะ
1	นายทดสอบ นามสกุลทดสอบ	test.n	test.n@gmail.com	บุคลากรภายในสำนักงาน	20/02/2564		ใช้งาน
2	นายทดสอบ2 นามสกุลทดสอบ2	test2.n	test2.n@gmail.com	บุคลากรในวงจางรัฐสภา	02/02/2564		ใช้งาน
3	นายทดสอบ3 นามสกุลทดสอบ3	test3.n	test3.n@gmail.com	สมาชิกสภาผู้แทนราษฎร	01/02/2564		ใช้งาน
4	นายทดสอบ4 นามสกุลทดสอบ4	test4.n	test4.n@gmail.com	ผู้ใช้งานภายนอก	11/08/2564	11/08/2564	ใช้งาน

๑.๑) ค้นหาข้อมูลผู้ใช้งาน

รายละเอียดการจัดการผู้ใช้งาน

รายละเอียดผู้ใช้งาน

ชื่อผู้ใช้งาน

คำนำหน้าชื่อ

ชื่อ

ชื่อกลาง

นามสกุล

คำนำหน้าชื่อ (ภาษาอังกฤษ)

ชื่อ (ภาษาอังกฤษ)

ชื่อกลาง (ภาษาอังกฤษ)

นามสกุล (ภาษาอังกฤษ)

เลขประจำตัวประชาชน

วันที่เข้าราชการ/แต่งตั้ง

วันที่พ้นจากราชการ/ตำแหน่ง/แต่งตั้ง

หมายเลขโทรศัพท์

อีเมล

เริ่มใช้งานตั้งแต่

สิ้นสุดการใช้งาน

กลุ่มผู้ใช้งาน

สถานะ

กำหนดสิทธิ์การใช้งานแอปพลิเคชัน

เพิ่ม

ลบ

ลำดับ	ชื่อสิทธิ์การใช้งาน
1	ระบบสารสนเทศรัฐสภา
2	ระบบทรัพยากรบุคคล

ประวัติการเปลี่ยนชื่อผู้ใช้งาน

ลำดับ	ชื่อผู้ใช้งานเดิม	ชื่อผู้ใช้งานใหม่	ผู้ทำรายการ	วันที่ทำรายการ
1	test.t	test.t2	ผู้ดูแลระบบ	20/04/2564 10:15:12
2	test.t2	test.n	ผู้ดูแลระบบ	06/06/2564 12:36:45

ผู้สร้างข้อมูล

วันที่ - เวลาที่สร้างข้อมูล

ผู้แก้ไขข้อมูล

วันที่ - เวลาที่แก้ไขข้อมูล

ผู้ดูแลระบบ

01 กุมภาพันธ์ 2564 10:53:22

ผู้ดูแลระบบ

02 กุมภาพันธ์ 2564 10:53:22

คืนค่าข้อมูล

บันทึก

ยกเลิก

๑.๒) รายละเอียดการจัดการผู้ใช้งาน

ผลการดำเนินงานการพัฒนาบบบริหารจัดการตัวตนผู้ใช้งาน (Identity Management) และระบบตรวจการเข้าถึงระบบสารสนเทศ (Single Sign-On) ประจำปีงบประมาณ ๒๕๖๕

๒) อนุมัติผู้ใช้งานภายใน

อนุมัติผู้ใช้งานภายใน

เงื่อนไขการค้นหา

ชื่อ นามสกุล อีเมล วันที่ทำการ กลุ่มผู้ใช้งาน

สถานะ

สถานะ

ค้นหา

ผลการค้นหา

☐ รายละเอียด ☐ อนุมัติ ☐ ไม่อนุมัติ ☐ เรียกดูข้อมูลผู้ใช้งาน

<input type="checkbox"/>	ลำดับ	ชื่อ นามสกุล	อีเมล	กลุ่มผู้ใช้งาน	สำนักงาน	วันที่ทำการ	สถานะ
<input type="checkbox"/>	1	นายทศพล นามสกุลทศพล	test5.k@gmail.com	บุคลากรภายในสำนักงาน	สพ.	12/08/2564	อนุมัติ
<input type="checkbox"/>	2	นายทศพล นามสกุลทศพล	test5.k@gmail.com	บุคลากรภายในสำนักงาน	สอ.	12/08/2564	อนุมัติ
<input type="checkbox"/>	3	นายทศพล นามสกุลทศพล	test7.k@gmail.com	บุคลากรภายในสำนักงาน	สพ.	12/08/2564	อนุมัติ

๒.๑) ค้นหาข้อมูลผู้ใช้งานภายใน

รายละเอียดผู้ใช้งานภายใน

เปรียบเทียบข้อมูลผู้ใช้งาน

ข้อมูลจากระบบ HR

คำนำหน้าชื่อ นามสกุล

ชื่อ นามสกุล

ชื่อกลาง นามสกุล

ชื่อ (อังกฤษ) นามสกุล (อังกฤษ)

Mr. Test5 LastnameTest5

เลขประจำตัวประชาชน 1-0000-00001-11-2

วันที่เข้าส่วนราชการ/แต่งตั้ง 02 มีนาคม 2564

วันที่พ้นจากราชการ/ตำแหน่ง/สภาพ 01 สิงหาคม 2564

สถานะการใช้งาน

พ้นสภาพ

ข้อมูลจากระบบ Active Directory

ชื่อ นามสกุล

ทดสอบ นามสกุลทดสอบ

ชื่อ (อังกฤษ) นามสกุล (อังกฤษ)

Test5 LastnameTest5

เลขประจำตัวประชาชน 1-0000-00001-11-2

รหัส -

สำนัก สำนักงานเลขานุการสถานผู้แทนราษฎร

สังกัด สำนักการประมู

ตำแหน่ง ผู้บังคับบัญชาลูกจ้างระเบียบวาระ

ระดับ -

อีเมล Test5.k@gmail.com

หมายเลขโทรศัพท์ 0801112222

กำหนดสิทธิ์การใช้งานแอปพลิเคชัน

ลำดับ	ชื่อสิทธิ์การใช้งาน
1	ระบบสารสนเทศรัฐสภา

๒.๒) รายละเอียดผู้ใช้งานภายใน

๔) กำหนดค่าในระบบ SSO

The screenshot shows the Oracle Access Management Configuration page. The 'Common Settings' tab is selected. The 'Session' section is expanded, showing the following settings:

- Session Lifetime (minutes): 480
- Idle Timeout (minutes): 15
- (Management) Maximum Search Results: 100
- Maximum Number of Sessions per User: 5

The 'Audit Configuration' and 'Default and System Identity Stores' sections are also visible but not expanded. An 'Apply' button is located in the top right corner.

๔.๑) กำหนดค่า Session

The screenshot shows the Oracle Access Management Configuration page with the 'Password Policy' tab selected. The 'Password Options' section is expanded, showing the following settings:

- Minimum Uppercase Characters: 1
- Minimum Lowercase Characters: 1
- Minimum Alphabetic Characters: 1
- Minimum Numeric Characters: 1
- Minimum Alphanumeric Characters: 1
- Minimum Special Characters: 1
- Minimum Unicode Characters: 1
- Minimum Password Length: 1
- Minimum Unique Characters: 1
- Minimum Password Age (days): 1
- Maximum Special Characters: 1
- Maximum Unicode Characters: 1
- Maximum Password Length: 1
- Maximum Repeated Characters: 1

Below the 'Password Options' section, there are fields for 'Characters Required', 'Characters Not Allowed', 'Characters Allowed', and 'Substrings Not Allowed'. There are also checkboxes for 'Alphabetic Character Must Start Password' (checked), 'Can Include User's First Name' (checked), 'Can Include User's Last Name' (unchecked), and 'Can Include User ID' (unchecked). The 'Warn After (days)' field is set to 1, 'Expire After (days)' is set to 1, and 'Disallow Previous Passwords' is checked. The 'Maximum Attempts' field is set to 3, 'Permanent Lockout' is checked, and 'Lockout Duration (minutes)' is set to 1. The 'Password Dictionary File' field is empty, the 'Password File Delimiter' field is empty, and the 'Password Service URL' field is set to /oam/pages/pwd.jsp. An 'Apply' button is located in the top right corner.

๔.๒) กำหนด Password Policy

ผลการดำเนินงานการพัฒนาบบบริหารจัดการตัวตนผู้ใช้งาน (Identity Management) และระบบตรวจการเข้าถึงระบบสารสนเทศ (Single Sign-On) ประจำปีงบประมาณ ๒๕๖๕

๓.๑.๓ รูปแบบรายงาน

- ๑) รายงานรายชื่อบัญชีผู้ใช้ทั้งหมดในระบบ
- ๒) รายงานรายชื่อบัญชีผู้ใช้ที่ถูกระงับการใช้งาน
- ๓) รายงานการสร้างบัญชีผู้ใช้งาน
- ๔) รายงานแสดงสิทธิการเข้าใช้ระบบงานของผู้ใช้งานระบบ
- ๕) รายงานการอนุมัติ/ไม่อนุมัติการสร้างบัญชีผู้ใช้งาน
- ๖) รายงานการเข้าใช้ระบบของผู้ใช้งาน

๓.๒ ติดตั้งระบบบริหารจัดการตัวตนผู้ใช้งาน (Identity Management) และ ระบบตรวจการเข้าถึงระบบสารสนเทศกลาง Single Sign-On

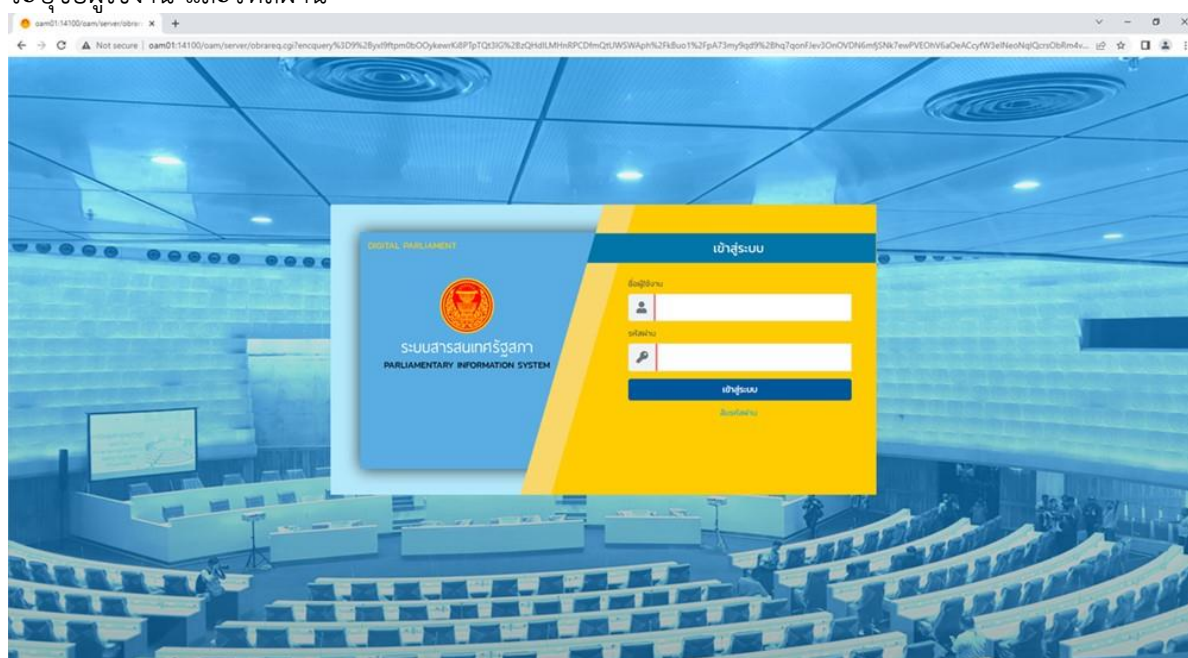
๓.๒.๑ สถานที่ติดตั้งอุปกรณ์ ณ ห้องมั่นคง ภายในศูนย์ข้อมูลหลัก

๓.๒.๒ อุปกรณ์และทรัพยากรสำหรับการติดตั้งระบบ

เครื่องคอมพิวเตอร์แม่ข่ายที่ติดตั้ง	ประเภทเครื่องแม่ข่าย	จำนวน (ชุด)
ยี่ห้อ HP รุ่น HPE ProLiant DL380 Gen10 Server	Web server	๔
ยี่ห้อ Oracle รุ่น SPARC T๗-๒ Server	Application Server	๒
	Report Server	๒
	Database Server	๒

๓.๒.๓ ผลการติดตั้งระบบ

- ๑) ระบบแสดงหน้าหลักของระบบ พร้อม Popup หน้าจอเข้าสู่ระบบ สำหรับให้ระบบผู้ใช้งาน และรหัสผ่าน



- ๒) สามารถเข้าสู่ระบบได้ และระบบแสดงหน้าจอเมนูหลักของระบบ

ผลการดำเนินการพัฒนาระบบบริหารจัดการตัวตนผู้ใช้งาน (Identity Management) และระบบตรวจการเข้าถึงระบบสารสนเทศ (Single Sign-On) ประจำปีงบประมาณ ๒๕๖๕

หน้าหลักผู้ใช้งาน - ระบบบริหารจัดการ

Not secure | 10.200.15.59:6005/PARSSoWeb/soa/Http://10.200.15.59:6005/PARSSoWeb/soa/usermgr/UserManagement

ระบบบริหารจัดการข้อมูลผู้ใช้งานและระบบการตรวจการเข้าถึงระบบเอกสารและเอกสาร Single Sign-On

การจัดการผู้ใช้งาน (IDM01)

เริ่มการจัดการ

ชื่อผู้ใช้งาน: ชื่อ นามสกุล: วันเกิด: กลุ่มผู้ใช้งาน:

สถานะ:

ค้นหา

ผลการค้นหา

แสดง 1 ถึง 1 จาก 1 ราย

ลำดับ	ชื่อ นามสกุล	ชื่อผู้ใช้งาน	อีเมล	กลุ่มผู้ใช้งาน	วันที่เพิ่มข้อมูลผู้ใช้งาน	วันที่สิ้นสุดการใช้งาน	สถานะ
1	นายบรรณ นิลรัตนพร	UAT001	UAT001@smartoffice.com	บุคลากรภายในหน่วยงาน	23/05/2565	31/12/2571	ใช้งาน

แสดง 10 ถึง 100

ทั้งหมด 1 | ต่อไป

[illegible]

ผลการดำเนินงานการพัฒนาบบบริหารจัดการตัวตนผู้ใช้งาน (Identity Management) และระบบตรวจการเข้าถึงระบบสารสนเทศ (Single Sign-On) ประจำปีงบประมาณ ๒๕๖๕

๔. การทดสอบการทำงานของระบบ

ได้ดำเนินการแล้วเสร็จเมื่อวันที่ ๒๗ กรกฎาคม ๒๕๖๕ โดยมีรายงานผลการทดสอบการทำงานของระบบ ประกอบด้วยรายละเอียดดังต่อไปนี้

การทดสอบการทำงานของระบบบริหารจัดการตัวตนผู้ใช้งาน (Identity Management) และระบบตรวจการเข้าถึงระบบสารสนเทศกลาง Single Sign-On เป็นการทดสอบร่วมกับระบบงานที่พัฒนาใหม่ ๘ ระบบ ได้แก่

- ๑) ระบบบริหารจัดการห้องประชุมอัจฉริยะ
- ๒) ระบบบริหารจัดการเอกสารการประชุมดิจิทัล
- ๓) ระบบบริหารการประชุมรัฐสภา
- ๔) ระบบบริหารการประชุมรัฐสภาระหว่างประเทศ
- ๕) ระบบบริหารจัดการบัตรรัฐสภา
- ๖) ระบบบันทึกการลงเวลาปฏิบัติราชการ
- ๗) ระบบจัดการข้อมูลป้ายประกาศดิจิทัล
- ๘) ระบบบริหารจัดการไฟล์อัจฉริยะ

โดยเป็นการทดสอบการทำงานพร้อมกันทั้ง ๘ ระบบ ซึ่งมีขั้นตอนการดำเนินงานดังต่อไปนี้

๔.๑ กำหนดประเภทการทดสอบ

การทดสอบระบบการทำงานของระบบบริหารจัดการตัวตนผู้ใช้งาน (Identity Management) และระบบตรวจการเข้าถึงระบบสารสนเทศกลาง Single Sign-On ได้กำหนดประเภทการทดสอบ ดังนี้

๑) การทดสอบการทำงานของระบบ (Unit Test) เป็นการทดสอบอุปกรณ์หรือระบบ ซึ่งเป็นการทดสอบฟังก์ชันการทำงานของอุปกรณ์หรือระบบว่าทำงานได้อย่างถูกต้อง ตามเอกสารแนวทางการทดสอบระบบ (Test Procedure)

๒) การทดสอบการเชื่อมโยงระหว่างระบบ (System Integration Test: SIT) เป็นการทดสอบความถูกต้องในการรับ-ส่งข้อมูลหรือการเชื่อมต่อกันระหว่างอุปกรณ์หรือระบบ เพื่อเป็นการเตรียมความพร้อมก่อนการใช้งาน ซึ่งต้องทำการทดสอบการเชื่อมโยงระบบให้เรียบร้อยเสียก่อน เอกสารแนวทางการทดสอบระบบ (Test Procedure)

๓) การทดสอบประสิทธิภาพของระบบ (Performance Test) เป็นการทดสอบเพื่อประเมินประสิทธิภาพโดยรวมในการรองรับการใช้งานระบบ อาทิ ระบบเครือข่ายสื่อสาร และระบบสารสนเทศ เพื่อรับทราบความสามารถในการรองรับจำนวนผู้ใช้งานสูงสุด

๔.๒ ผลการทดสอบระบบ (Test Result)

๔.๒.๑ ผลการทดสอบการทำงานของระบบ (Unit Test) ได้กำหนดรายการทดสอบ ดังนี้

- ๑) เข้าสู่ระบบ - ผู้ใช้งานภายใน
- ๒) ลืมรหัสผ่าน - ผู้ใช้งานภายใน
- ๓) หน้าหลัก
- ๔) เปลี่ยนรหัสผ่าน
- ๕) การจัดการผู้ใช้งาน - ค้นหา

- ๖) การจัดการผู้ใช้งาน - เปลี่ยนชื่อผู้ใช้งาน
- ๗) การจัดการผู้ใช้งาน - ระบุการใช้งาน
- ๘) การจัดการผู้ใช้งาน - แก้ไขข้อมูลผู้ใช้งาน
- ๙) การจัดการผู้ใช้งาน - คำนวณรหัสผ่าน
- ๑๐) อนุมัติผู้ใช้งานภายใน - ค้นหา
- ๑๑) อนุมัติผู้ใช้งานภายใน - รายละเอียดผู้ใช้งานภายใน
- ๑๒) อนุมัติผู้ใช้งานภายใน - อนุมัติผู้ใช้งาน/ไม่อนุมัติผู้ใช้งาน
- ๑๓) อนุมัติผู้ใช้งานภายใน - เรียกข้อมูลผู้ใช้งาน
- ๑๔) แบบฟอร์มสมัครเข้าใช้งาน - ผู้ใช้งานภายนอก
- ๑๕) อนุมัติผู้ใช้งานภายนอก - เพิ่มข้อมูลผู้ใช้งานภายนอก
- ๑๖) อนุมัติผู้ใช้งานภายนอก - ค้นหา
- ๑๗) อนุมัติผู้ใช้งานภายนอก - รายละเอียดการสมัครขอใช้งาน
- ๑๘) อนุมัติผู้ใช้งานภายนอก - อนุมัติผู้ใช้งาน/ไม่อนุมัติผู้ใช้งาน
- ๑๙) เข้าสู่ระบบ - ผู้ใช้งานภายนอก
- ๒๐) ลืมรหัสผ่าน - ผู้ใช้งานภายนอก
- ๒๑) กำหนดค่าในระบบ SSO
- ๒๒) รายงานรายชื่อบัญชีผู้ใช้ทั้งหมดในระบบ
- ๒๓) รายงานรายชื่อบัญชีผู้ใช้ที่ถูกระงับการใช้งาน
- ๒๔) รายงานการสร้างบัญชีผู้ใช้งาน
- ๒๕) รายงานแสดงสิทธิการเข้าใช้ระบบงานของผู้ใช้งานระบบ
- ๒๖) รายงานการอนุมัติ/ไม่อนุมัติการสร้างบัญชีผู้ใช้งาน
- ๒๗) รายงานการเข้าใช้ระบบของผู้ใช้งาน
- ๒๘) Single Sign-on

๔.๒.๒ ผลการทดสอบการเชื่อมโยงระหว่างระบบ (System Integration Test) ได้กำหนดรายการทดสอบ ดังนี้

- ๑) การสร้างข้อมูลผู้ใช้งานระบบ
- ๒) การเปลี่ยนรหัสผ่าน
- ๓) การเปลี่ยนชื่อผู้ใช้งาน
- ๔) การเข้าสู่ระบบบริหารจัดการห้องประชุมอัจฉริยะ
- ๕) การเข้าสู่ระบบบริหารจัดการเอกสารการประชุมดิจิทัล
- ๖) การเข้าสู่ระบบบริหารการประชุมรัฐสภา
- ๗) การเข้าสู่ระบบบริหารการประชุมรัฐสภาระหว่างประเทศ
- ๘) การเข้าสู่ระบบบริหารจัดการบัตรรัฐสภา
- ๙) การเข้าสู่ระบบบันทึกการลงเวลาปฏิบัติราชการ
- ๑๐) การเข้าสู่ระบบจัดการข้อมูลป้ายประกาศดิจิทัล

๑๑) การเข้าสู่ระบบบริหารจัดการไฟล์อัจฉริยะ

๔.๒.๓ ผลการทดสอบประสิทธิภาพของระบบ (Performance test) เครื่องมือที่ใช้ในการทดสอบประสิทธิภาพของระบบ คือ Apache JMeter ซึ่งเป็น Open Source Software ที่พัฒนาด้วยภาษา Java มีความสามารถในการทดสอบการรับโหลด พฤติกรรม และวัดประสิทธิภาพของเครื่องแม่ข่าย โดยเฉพาะกับระบบที่เป็น Web Application โดยการจำลองโหลดผู้ใช้งานจำนวนมากเข้ามาใช้งานระบบพร้อมๆ กัน เพื่อทดสอบจุดแข็ง และวิเคราะห์การทำงานของภาพรวมภายใต้ปัจจัยหรือเงื่อนไขการทดสอบที่แตกต่างกัน โดยมีการทดสอบจำนวน ๓ รอบ ได้แก่ รอบที่ ๑ ทดสอบประสิทธิภาพในการใช้งานระบบบริหารจัดการตัวตนผู้ใช้งานและระบบตรวจการเข้าถึงระบบสารสนเทศกลาง Single Sign-On รอบที่ ๒ ทดสอบประสิทธิภาพในการใช้งานระบบ กรณีจำนวนผู้ใช้งานและปริมาณการทำรายการเพิ่มเป็น ๒ เท่า รอบที่ ๓ ทดสอบประสิทธิภาพในการใช้งานระบบ กรณีจำนวนผู้ใช้งานและปริมาณการทำรายการเพิ่มเป็น ๓ เท่า โดยกำหนดรายการทดสอบ ดังนี้

- ๑) เข้าใช้งานระบบสารสนเทศกลาง Single Sign-On
- ๒) เปลี่ยนรหัสผ่าน
- ๓) ออกจากระบบ

สรุปผลการทดสอบระบบบริหารจัดการตัวตนผู้ใช้งาน (Identity Management) และระบบตรวจการเข้าถึงระบบสารสนเทศกลาง Single Sign-On ปรากฏว่า ระบบมีความถูกต้อง ผ่านเกณฑ์เอกสารแนวทางการทดสอบระบบ (Test Procedure)

๕. การฝึกอบรม

ได้ดำเนินการแล้วเสร็จเมื่อวันที่ ๑ สิงหาคม ๒๕๖๕ โดยมีรายงานรายงานผลการฝึกอบรมประกอบด้วยรายละเอียดดังต่อไปนี้

๕.๑ จัดทำแผนและหลักสูตรการอบรม

๑) หลักสูตรการดูแลและบำรุงรักษาระบบบริหารจัดการตัวตนผู้ใช้งานและระบบตรวจการเข้าถึงระบบสารสนเทศกลาง Single Sign-On สำหรับผู้ดูแลระบบ จำนวน ๒ รุ่น ๆ ละ ๒๕ คน ในวันที่ ๒๕ กรกฎาคม ๒๕๖๕ รุ่นที่ ๑ เวลา ๙.๓๐-๑๒.๐๐ น. รุ่นที่ ๒ เวลา ๑๓.๓๐-๑๖.๐๐ น.

๒) หลักสูตรการใช้งานระบบบริหารจัดการตัวตนผู้ใช้งานและระบบตรวจการเข้าถึงระบบสารสนเทศกลาง Single Sign-On รุ่น สำหรับผู้ใช้งาน จำนวน ๔ รุ่น ๆ ละ ๒๕ คน ในวันที่ ๒๖ กรกฎาคม ๒๕๖๕ รุ่นที่ ๑ เวลา ๙.๓๐-๑๒.๐๐ น. รุ่นที่ ๒ เวลา ๑๓.๓๐-๑๖.๐๐ น. และวันที่ ๒๗ กรกฎาคม ๒๕๖๕ รุ่นที่ ๓ เวลา ๙.๓๐-๑๒.๐๐ น. รุ่นที่ ๔ เวลา ๑๓.๓๐-๑๖.๐๐ น.

๕.๒ จัดการฝึกอบรม

สถานที่ที่จะทำการฝึกอบรม ณ ห้องอบรมคอมพิวเตอร์ ๑ สำนักสารสนเทศ สำนักงานเลขาธิการสภาผู้แทนราษฎร อาคารรัฐสภา ชั้น ๓ เอกสารที่จะใช้ประกอบการฝึกอบรม ได้แก่ (๑) คู่มือการบริหารจัดการระบบ (System Management Manual) (๒) คู่มือการปฏิบัติงาน (Operator Manual) (๓) คู่มือการใช้งาน สำหรับผู้ใช้ทั่วไป (End User Manual)

ทั้งนี้ มีผู้เข้ารับการอบรมหลักสูตรการดูแลและบำรุงรักษาระบบบริหารจัดการตัวตนผู้ใช้งานและระบบตรวจการเข้าถึงระบบสารสนเทศกลาง Single Sign-On สำหรับผู้ดูแลระบบ จำนวนรวม ๒๕ คน และหลักสูตรการใช้งานระบบบริหารจัดการตัวตนผู้ใช้งานและระบบตรวจการเข้าถึงระบบสารสนเทศกลาง Single Sign-On สำหรับผู้ใช้งาน จำนวนรวม ๗๕ คน